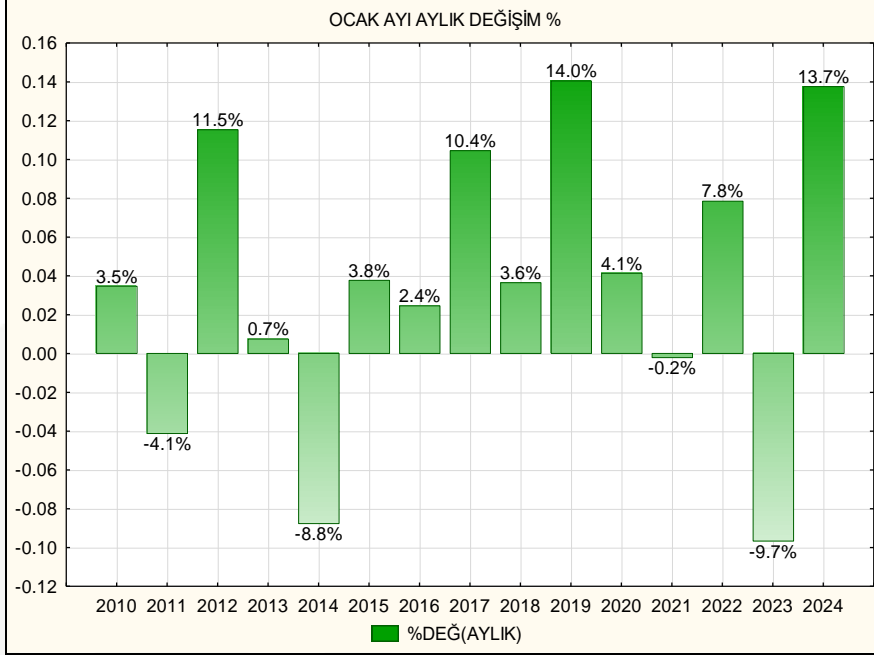


## BIST 100 Ocak Ayı Getiri Analizi

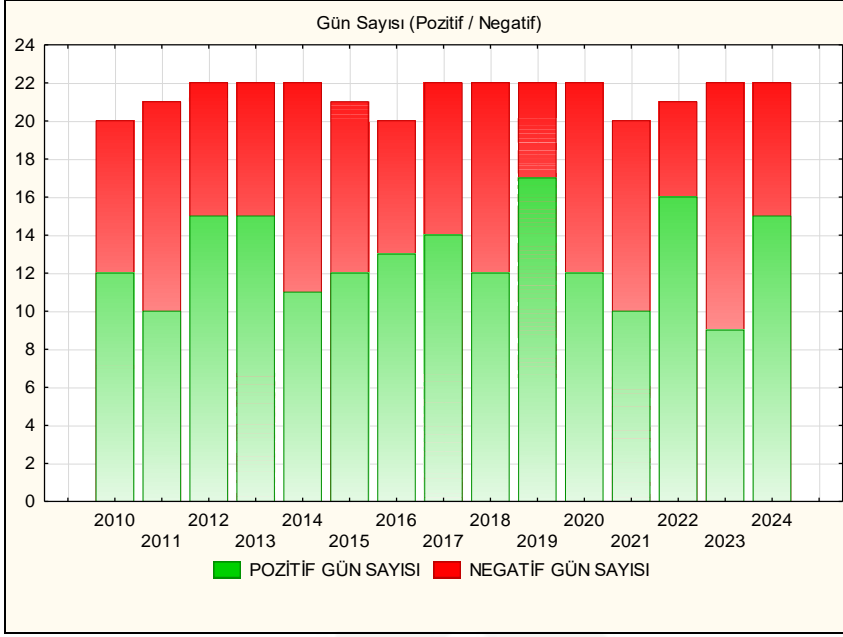
- 📌 Küresel hisse senedi piyasalarında en çok gözlemlenen takvim anomalisi “Ocak ayı etkisi”dir. Literatürde yapılan birçok çalışma Ocak ayında hisse senedi getirilerinin ortalamada diğer aylara kıyasla daha yüksek olduğunu ortaya koymuştur.
- 📌 “Ocak Ayı Etkisi”nin Borsa İstanbul’da varlığını tespit etmek amacıyla 2010 – 2024 yılları arasında BIST100 Ulusal endeksin ocak ayı kümülatif getirileri ve ocak ayına ilişkin günlük ortalama getiriler hesaplanmıştır.

## BIST 100 Aylık Getiri Analizi (Ocak)



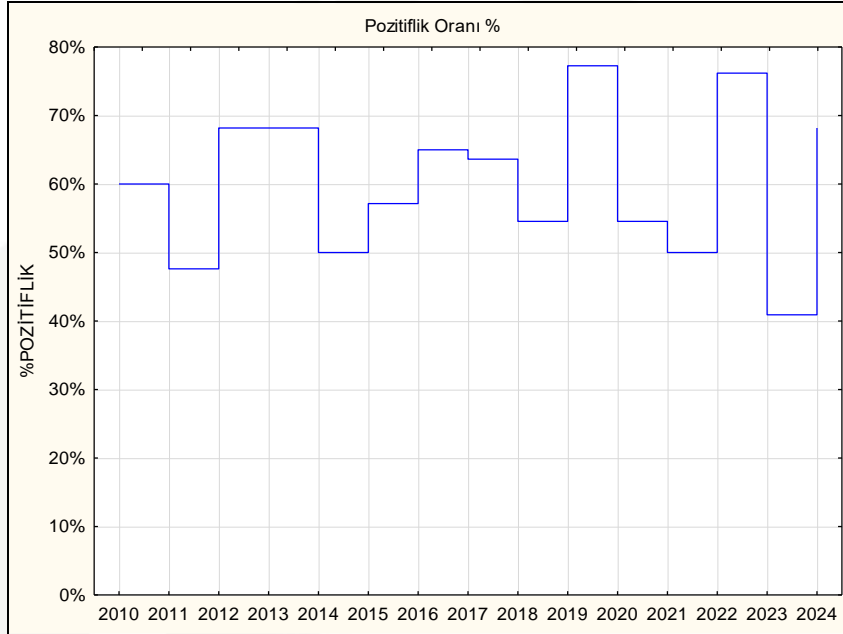
- 📌 BIST 100 Endeksi Aylık bazda Ocak ayı getirileri incelendiğinde 15 yılın 11'inde pozitif, 4 yılda ise negatif getiri gerçekleştiğini görüyoruz.
- 📌 Ocak ayındaki kümülatif ortalama getiri %3.53, medyan getiri %3.64 olarak hesaplanmıştır.
- 📌 Aylık bazda en yüksek ortalama getiri +%14.03 ile 2019 Ocak ayında gerçekleşirken, aylık bazda en düşük negatif getiri -%9.07 ile 2023 yılı Ocak ayında gerçekleşti.

## BIST 100 Günlük Getiri Analizi (Ocak)



Ocak ayına ilişkin günlük bazda getiriler incelendiğinde 15 yıldaki 321 Ocak gününün 193 tanesinde pozitif kapanış olmuştur.

Yıllık bazda Ocak ayına ilişkin pozitif ve negatif gün sayıları grafikte görülmektedir.

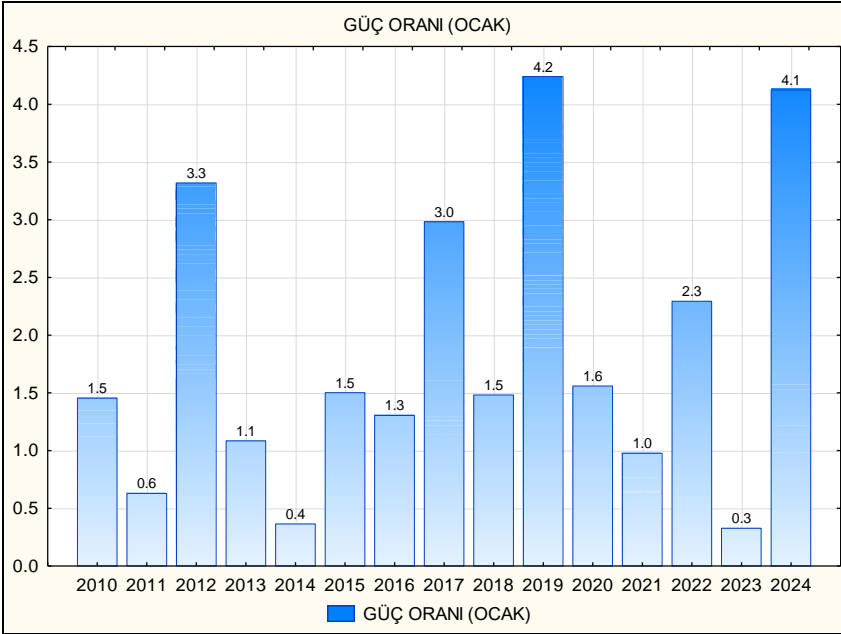


Ocak ayına ilişkin günlük bazda getiriler incelendiğinde ortalama pozitiflik oranının %60 gibi yüksek bir oranda gerçekleştiğini görüyoruz.

Yıllık bazda Ocak ayına ilişkin pozitiflik oranları grafikte görülmektedir.

## BIST 100 Endeksi Güç Oranı (Ocak)

- BIST 100 Endeksinde Ocak ayına ilişkin güç oranı trendleri de analiz edildi. Ocak ayı pozitif getirilerin gücü matematiksel bir yöntem olan “Güç Oranı” kullanılarak ölçülmeye çalışıldı. Güç Oranı yöntemi hakkında detaylı bilgi için çalışmanın son sayfasını inceleyebilirsiniz.\*\*



- BIST 100 Endeksi'nde 2010 – 2024 yılları arasındaki 15 yıldan 11'inde Ocak ayı güç oranının 1'den büyük olduğunu, güç trendi ortalamasının ise 1.84 gibi yüksek bir oranda gerçekleştiğini görüyoruz.

- Bu sonuç bize Ocak ayı getirisinin ilgili yılın ortalama getirisine kıyasla 1.84 kat daha fazla gerçekleştiğini gösteriyor.

## Sonuç

- 2010 – 2024 yılları arasında 15 senedeki ocak ayının 11'ini pozitif getiriyle tamamladığı tespit edilmiştir.
- İncelenen dönemde ortalama aylık getiri %1.91 olurken Ocak ayındaki kümülatif ortalama getiri %3.53 olmuştur.
- Günlük bazda getiriler incelendiğinde gözlem kapsamındaki 15 yılda 321 Ocak gününün 193 tanesinde pozitif kapanış olmuştur. Ortalamada %60 oranında pozitif kapanış tespit edildi.
- Yukarıda sayılan gözlemler BIST 100 Endeksi'nde Ocak Ayı etkisi'nin varlığını kanıtlar niteliktedir.

## Ekler

### VARYANS ANALİZİ

- İncelenen dönem içerisinde yılların aylarının getiri ortalamaları arasında farklılık olup olmadığının belirlenmesi amacıyla ANOVA (Varyans Analizi) Testi yapılmıştır.

H0 : Yılın aylarının getiri ortalamaları eşittir.

H1 : Yılın aylarının getiri ortalamaları eşit değildir. En az biri farklıdır.

- Test istatistiği değeri 0,028, kuyruk olasılığı değeri 0,05'ten ( $0,028 < 0,05$ ) küçük olduğu için H0 hipotezi reddedilir. Yani yılların aylarının getiri ortalamaları arasında farklılık vardır.

#### ANOVA

	Sum of Squares	df	Mean Square	F	Sig.
Between Groups	,145	14	,010	1,919	,028
Within Groups	,889	165	,005		
Total	1,034	179			

### GÜÇ ORANI

- "Ocak Ayı Etkisi"nin gücü Gu (2003) tarafından geliştirilen güç oranı yöntemi (power ratio method) kullanılarak ölçülmeye çalışıldı.

- Güç Oranı Yöntemini matematiksel olarak ifade edersek,

$$R(\text{Ocak}) = (1 + \text{Ocak Ayı Getirisi})^{12}$$

$$R(\text{Yıl}) = (1 + \text{Yılın Getirisi})$$

$$\text{Güç Oranı} = R(\text{Ocak}) / R(\text{Yıl})$$

- Eğer Güç Oranı = 1 ise Ocak Ayı getirisinin, yılın diğer aylarındaki getiriden farklı olmadığı  
Eğer Güç Oranı > 1 ise Ocak Ayı getirisinin, yılın diğer aylarındaki getiriden daha yüksek olduğu  
Eğer Güç Oranı < 1 ise Ocak Ayı getirisinin, yılın diğer aylarındaki getiriden daha düşük olduğu sonucuna varacağız.

## Çekince

- Çalışmada sadece geçmişe dönük gerçekleşen BIST 100 endeks getirileri istatistiksel yöntemler kullanılarak analiz edilmiştir. Gelecekte endeks üzerinde etkili olabilecek mikro veya makro ölçekte beklentiler bu çalışmanın kapsamı dışındadır.
- Yatırım kararı alırken küresel piyasalardaki değişimlerin, ekonomik veri takviminin ve beklentilerinde dikkate alınmasının faydalı olacağı düşüncesindeyim.

Saygılarımla,

İsmail Ozan

### Uyarı Notu

Burada yer alan yatırım bilgi, yorum ve tavsiyeleri, yorum ve tavsiyede bulunanların kişisel görüşlerine dayanmakta olup finansal bilgi ve genel yatırım tavsiyesi kapsamında hazırlanmıştır ve hiçbir şekilde yatırım danışmanlığı kapsamında değildir. Yatırım danışmanlığı hizmeti; yetkili kuruluşlar tarafından kişilerin risk ve getiri tercihleri dikkate alınarak kişiye özel sunulmaktadır. Burada yer alan yatırım bilgi, yorum ve tavsiyeler yatırım danışmanlığı kapsamında değildir. Yatırım danışmanlığı hizmeti; aracı kurumlar, portföy yönetim şirketleri, mevduat kabul etmeyen bankalar ile müşteri arasında imzalanacak yatırım danışmanlığı sözleşmesi çerçevesinde sunulmaktadır. Burada yer alan yorum ve tavsiyeler, yorum ve tavsiyede bulunanların kişisel görüşlerine dayanmaktadır. Bu görüşler mali durumunuz ile risk ve getiri tercihlerinize uygun olmayabilir. Bu nedenle, sadece burada yer alan bilgilere dayanarak yatırım kararı verilmesi beklentilerinize uygun sonuçlar doğurmayabilir. Burada yer alan yorum ve tavsiyeler genel niteliktedir. Bu tavsiyeler, mali durumunuz ile risk ve getiri tercihlerinize uygun olmayabilir. Bu nedenle, sadece burada yer alan bilgilere dayanarak yatırım kararı verilmesi beklentilerinize uygun sonuçlar doğurmayabilir. Yatırım Danışmanlığı hizmeti talep edilmesi halinde; yatırımcının Bulls Yatırım Menkul Değerler A.Ş. ile Yatırım Danışmanlığı sözleşmesi imzalamış olması, Yerindelik Testini tamamlamış ve risk grubunun belirlemiş olması zorunludur. Bu raporda yer alan her türlü bilgi, yorum ve tavsiye uygunluk testi ile tespit edilecek risk grubunuz ve getiri beklentiniz ile uyumlu olmayabilir. Dolayısıyla, uygunluk testi neticesinde risk grubunuz tespit edilmeden sadece burada yer alan bilgilere dayanarak yatırım kararı verilmesi amaç, bilgi ve tecrübenize uygun sonuçlar doğurmayabilir. Bu rapor herhangi bir sürede belirli bir getirinin sağlanacağına dair bir taahhüt içermemekte olup, zaman içerisinde piyasa koşullarında meydana gelen değişiklikler nedeniyle yorum ve tavsiyelerde değişiklikler söz konusu olabilir. Bu raporda bahsedilen yatırım araçlarının fiyatları ve değerleri yatırımcıların menfaatlerine aykırı olarak hareket edebilir ve netice itibarıyla yatırımcılar anaparalarını kaybetme riski ile karşı karşıya kalabilirler. Bu raporda yer alan geçmiş performans verileri gelecekte elde edilecek sonuçların bir garantisi olarak kabul edilemez. Bu raporda yer alan tüm bilgiler ve görüşler yatırımcıları bilgilendirmek amacıyla, Bulls Yatırım Menkul Değerler A.Ş. tarafından güncel ve güvenilir kaynaklardan temin edilmiş olmakla beraber, Bulls Yatırım Menkul Değerler A.Ş. söz konusu bilgilerin doğru ve tam olduğunu taahhüt etmemektedir. Raporlardaki yorumlardan, bilgilerin tam veya doğru olmaması ve/veya güncellenme nedeniyle doğabilecek maddi ve manevi zararlardan Bulls Yatırım Menkul Değerler A.Ş. ve çalışanları sorumlu tutulamaz. Bu raporun tümü veya bir kısmı Bulls Yatırım Menkul Değerler A.Ş. nin yazılı izni olmadan çoğaltılamaz, yayınlanamaz, üçüncü kişilere gösterilemez veya ilerde kullanılmak üzere saklanamaz.