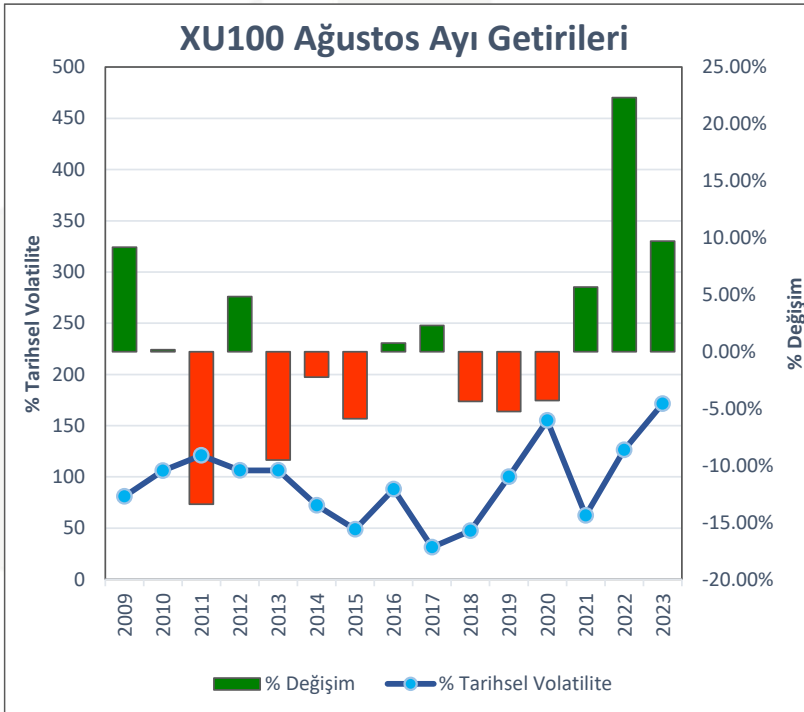


### BIST 100 Ağustos Ayı Getiri Analizi

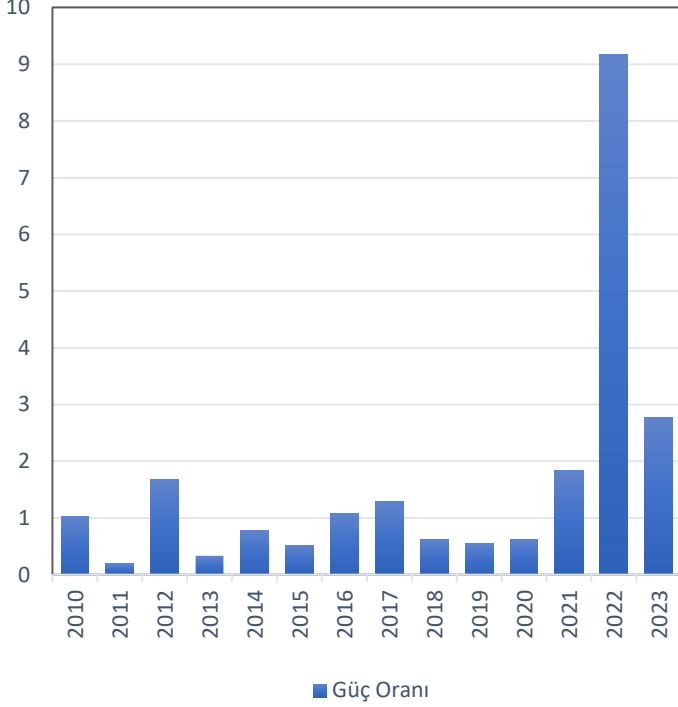
|                 | 2009  | 2010   | 2011    | 2012   | 2013   | 2014   | 2015   | 2016  | 2017  | 2018   | 2019   | 2020   | 2021  | 2022   | 2023   | Ortalama Getiri | Standart Sapma | Pozitif/Negatif |
|-----------------|-------|--------|---------|--------|--------|--------|--------|-------|-------|--------|--------|--------|-------|--------|--------|-----------------|----------------|-----------------|
| % Değişim       | 9.17% | 0.18%  | -13.40% | 4.84%  | -9.52% | -2.24% | -5.88% | 0.75% | 2.31% | -4.36% | -5.26% | -4.29% | 5.68% | 22.33% | 9.71%  | 0.67%           | 8.59%          | 8               |
| % T. Volatilite | 80.95 | 106.01 | 120.84  | 106.16 | 106.24 | 72.28  | 48.65  | 88.09 | 31.25 | 47.25  | 100.03 | 155.01 | 62.41 | 126.44 | 171.54 | 94.8767         | 38.15          | 7               |

- Hisse senedi piyasalarında en çok bilinen takvim anomalisi “Ocak Ayı” getirilerine ilişkindir. Ocak ayında hisse senedi getirilerinin ortalamada diğer aylara oranla daha yüksek olduğu tespit edilmiştir.
- Borsa İstanbul özelinde son yıllarda Ağustos ve Kasım dönemlerine ilişkin pozitif getiri tespit edilmiş olup detaylarını çalışmada analiz edeceğiz.
- Ağustos ayı pozitif getirilerin gücü matematiksel bir yöntem olan “Güç Oranı” kullanılarak ölçülmeye çalışıldı. “Güç Oranı” ilgili ay getirisini yılın diğer ayları getirileri ile ilişkilendirerek incelenen ayın getirisinin gücünü ölçmek amacıyla kullanılmakta.



- BIST 100 Endeksi Aylık bazda ortalama getirileri incelendiğinde 15 yılın 8’inde Ağustos ayında pozitif getiri 7’sinde negatif getiri gerçekleştiğini görüyoruz.
- Aylık bazda en yüksek ortalama getiri 2022 Ağustos ayında gerçekleşirken, en düşük negatif getiri 2011 yılı Ağustos ayında gerçekleşti.
- Geçmişe yönelik 15 yılın Ağustos ayı getirileri incelendiğinde kümülatif ortalama getiri %0.67 olarak gerçekleşti. Son 3 yılın ortalama getirisi ise %12.57 olarak gerçekleşti. Ortalama getirilerin standart sapması %8.59 olarak gerçekleşirken aylık ortalama volatilite %94.87 olarak gerçekleşti.

## XU100 Güç Oranı



- ❖ Ağustos ayı pozitif getirilerin gücü matematiksel bir yöntem olan “Güç Oranı” kullanılarak ölçülmeye çalışıldı.
- ❖ Ağustos ayında pozitif getiri olduğu sonucuna varabilmemiz için incelenen dönem sayısının yarısından fazlasında Güç Oranı'nın 1'den büyük olması şartını arayacağız.
- ❖ Son 3 yılda Ağustos ayında pozitif getiri olduğunu raporun ilk sayfasında analiz etmiştik. Grafikte dikkat edilirse son 3 yılda güç oranının 1'den büyük değerler aldığını görüyoruz.
- ❖ Sonuç olarak Ağustos ayı getirilerinin, yılın diğer aylarındaki getiriden daha yüksek olduğu sonucuna varılmıştır.

### Uyarı Notu

Burada yer alan yatırım bilgi, yorum ve tavsiyeleri, yorum ve tavsiyede bulunanların kişisel görüşlerine dayanmakta olup finansal bilgi ve genel yatırım tavsiyesi kapsamında hazırlanmıştır ve hiçbir şekilde yatırım danışmanlığı kapsamında değildir. Yatırım danışmanlığı hizmeti; yetkili kuruluşlar tarafından kişilerin risk ve getiri tercihleri dikkate alınarak kişiye özel sunulmaktadır. Burada yer alan yatırım bilgi, yorum ve tavsiyeler yatırım danışmanlığı kapsamında değildir. Yatırım danışmanlığı hizmeti; aracı kurumlar, portföy yönetim şirketleri, mevduat kabul etmeyen bankalar ile müşteri arasında imzalanacak yatırım danışmanlığı sözleşmesi çerçevesinde sunulmaktadır. Burada yer alan yorum ve tavsiyeler, yorum ve tavsiyede bulunanların kişisel görüşlerine dayanmaktadır. Bu görüşler mali durumunuz ile risk ve getiri tercihlerinize uygun olmayabilir. Bu nedenle, sadece burada yer alan bilgilere dayanarak yatırım kararı verilmesi beklentilerinize uygun sonuçlar doğurmayabilir. Burada yer alan yorum ve tavsiyeler genel niteliktedir. Bu tavsiyeler, mali durumunuz ile risk ve getiri tercihlerinize uygun olmayabilir. Bu nedenle, sadece burada yer alan bilgilere dayanarak yatırım kararı verilmesi beklentilerinize uygun sonuçlar doğurmayabilir. Yatırım Danışmanlığı hizmeti talep edilmesi halinde; yatırımcının Bulls Yatırım Menkul Değerler A.Ş. ile Yatırım Danışmanlığı sözleşmesi imzalamış olması, Yerindelik Testini tamamlamış ve risk grubunun belirlemiş olması zorunludur. Bu raporda yer alan her türlü bilgi, yorum ve tavsiye uygunluk testi ile tespit edilecek risk grubunuz ve getiri beklentiniz ile uyumlu olmayabilir. Dolayısıyla, uygunluk testi neticesinde risk grubunuz tespit edilmeden sadece burada yer alan bilgilere dayanarak yatırım kararı verilmesi amaç, bilgi ve tecrübenize uygun sonuçlar doğurmayabilir. Bu rapor herhangi bir sürede belirli bir getirinin sağlanacağına dair bir taahhüt içermemekte olup, zaman içerisinde piyasa koşullarında meydana gelen değişiklikler nedeniyle yorum ve tavsiyelerde değişiklikler söz konusu olabilir. Bu raporda bahsedilen yatırım araçlarının fiyatları ve değerleri yatırımcıların menfaatlerine aykırı olarak hareket edebilir ve netice itibarıyla yatırımcılar anaparalarını kaybetme riski ile karşı karşıya kalabilirler. Bu raporda yer alan geçmiş performans verileri gelecekte elde edilecek sonuçların bir garantisi olarak kabul edilemez. Bu raporda yer alan tüm bilgiler ve görüşler yatırımcıları bilgilendirmek amacıyla, Bulls Yatırım Menkul Değerler A.Ş. tarafından güncel ve güvenilir kaynaklardan temin edilmiş olmakla beraber, Bulls Yatırım Menkul Değerler A.Ş. söz konusu bilgilerin doğru ve tam olduğunu taahhüt etmemektedir. Raporlardaki yorumlardan, bilgilerin tam veya doğru olmaması ve/veya güncellenme nedeniyle doğabilecek maddi ve manevi zararlardan Bulls Yatırım Menkul Değerler A.Ş. ve çalışanları sorumlu tutulamaz. Bu raporun tümü veya bir kısmı Bulls Yatırım Menkul Değerler A.Ş. nin yazılı izni olmadan çoğaltılamaz, yayınlanamaz, üçüncü kişilere gösterilemez veya ileride kullanılmak üzere saklanamaz.